



La population audoise, en croissance depuis la fin des années 70, atteint aujourd'hui son niveau le plus élevé avec 370 000 habitants en 2017, plaçant le département au **6^e rang d'Occitanie**, loin derrière l'Hérault et la Haute-Garonne.

La première décennie des années 2000 témoigne d'un véritable essor démographique autour des 3 principaux pôles que sont Castelnaudary, Carcassonne et Narbonne. Reliés par l'autoroute A61, ces bassins d'activités se tendent entre les dynamismes de Toulouse, du littoral et de Montpellier.

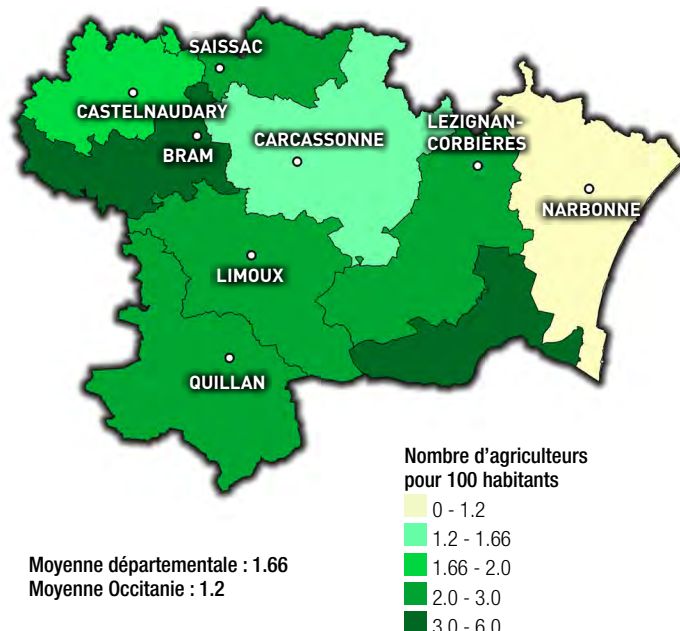
À l'écart des réseaux de développement, les zones situées sur les massifs de la Montagne noire au nord et pyrénéens au sud, voient leur population diminuer.

Cette dynamique se retrouve au niveau de l'emploi avec une hausse de 18 % entre 1995 et 2005 qui précède une période de stagnation à un niveau avoisinant les **125 000 emplois** jusqu'en 2018.

Cet accroissement, directement lié au dynamisme des secteurs tertiaires et de la construction dont l'activité a fortement augmenté au début des années 2000, connaît depuis un net ralentissement.

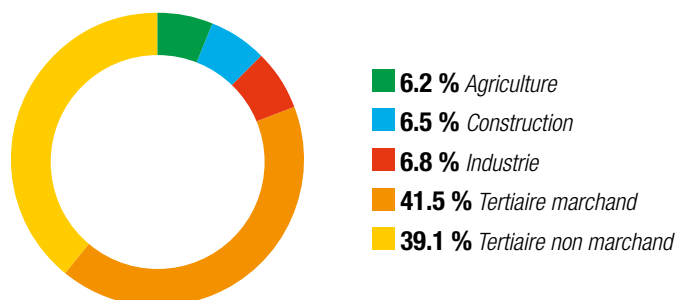
Le maintien du nombre d'emplois dans le département est désormais soutenu par le secteur tertiaire non marchand qui pèse dans la structure de l'emploi.

À l'inverse, le **secteur agricole** voit le nombre de ses emplois s'éroder régulièrement malgré une stagnation du nombre de salariés. Mais la chute ininterrompue du nombre d'exploitants agricoles, passé de 6 800 en 2010 à 5 560 en 2019 fragilise ce secteur.



IMPORTANCE DE LA POPULATION AGRICOLE PAR RAPPORT A LA POPULATION TOTALE

(source : MSA 2018 - INSEE 2017)



LES INTERCOMMUNALITÉS DE PLUS DE 5 000 HABITANTS

(source : INSEE, population municipale 2017)

Intercommunalité	nombre d'habitants	Évolution depuis 2014
Le Grand Narbonne	129 134	↑ 2,6%
Carcassonne Agglo	111 931	↑ 1,2%
Région Iézignagnaise, Corbières et Minervois	33 133	↑ 0,8%
CC du Limouxin	28 366	↓ -1,0%
Castelnaudary Lauragais Audois	26 668	↑↑ 6,2%
Piège Lauragais Malepère	15 722	↓ -0,5%
Pyrénées audoises	13 958	↓ -3,3%
CC de la Montagne noire	5 872	→ 0,1%
Corbières Salanque Méditerranée	5 203	→ 0,0%

STRUCTURE DE L'EMPLOI PAR SECTEUR D'ACTIVITÉ

(source : INSEE 2018)

- LES CHIFFRES CLÉS DU DÉPARTEMENT**
- 6 139 km² de superficie
 - 433 communes
 - 19 cantons
 - 370 260 habitants en 2017 ; 60 hab/km²
 - 5,5 % des emplois totaux d'Occitanie
 - 6,2 % des emplois en agriculture (4 % en Occitanie / 2,4 % en France)
 - 225 100 ha de SAU
 - 37 % du territoire en SAU
 - 39 % du territoire en zone montagne

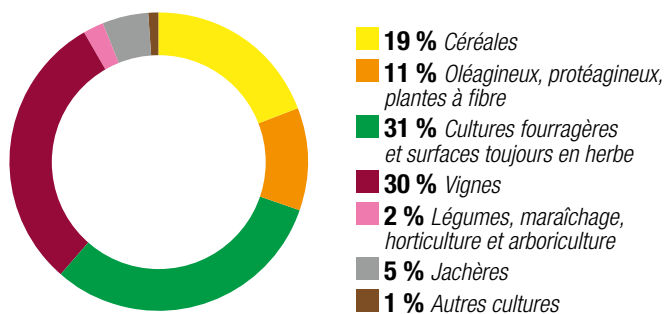
(sources : INSEE, SAA et CA)

L'Aude entre Méditerranée et Lauragais

Le département de l'Aude tire son nom du fleuve qui le traverse. La multiplicité de ses territoires est le fruit de la juxtaposition de son climat aux influences à la fois méditerranéennes et atlantiques, marqué par un bon ensoleillement, et de l'amplitude de son relief.

Les massifs montagneux des Pyrénées et de la Montagne noire définissent les contours des plaines s'étirant d'ouest en est, partant du Lauragais, passant par Carcassonne et aboutissant à l'embouchure du fleuve Aude. Ce relief forme un couloir emprunté par les vents parfois violents : le marin humide vient de la mer et le cers soufflant du Nord-ouest, froid et sec, aggrave les phénomènes de sécheresse fréquents en été. En se rapprochant du littoral, les pluies deviennent variables et se développent sous forme d'orages.

Adaptée à ces terroirs, l'agriculture audoise est majoritairement viticole avec 67 800 hectares de vignes qui s'étendent sur les massifs des Corbières et du Minervois, sur les plaines narbonnaises et du Carcassès et sur les coteaux du Razès et du Limouxin. À l'Ouest de Carcassonne, l'agriculture devient mixte puis laisse progressivement la place aux grandes cultures dans le Lauragais. L'élevage allaitant extensif est majoritaire sur le Pays de Sault, l'ouest des Corbières et de la Montagne noire.



RÉPARTITION DES 225 106 HA DE SAU

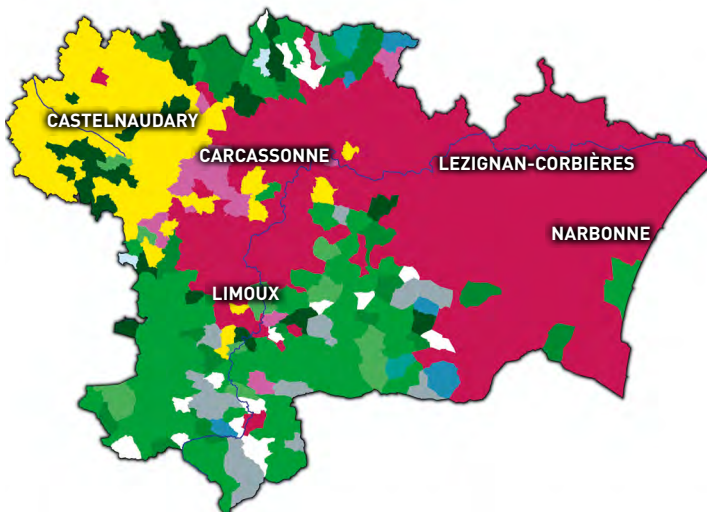
[Source : SAA 2019]

CARACTÉRISTIQUES DES EXPLOITATIONS AGRICOLES

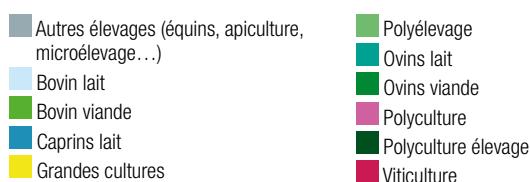
[source : données MSA / traitement ODR-CRAO 2018]

	Nombre d'exploitations 2018	Uniquement avec des plus de 55 ans	Ayant au moins un dirigeant installé	Ayant au moins un dirigeant sortant
Viticulture	3 616	1 743	123	321
Grandes cultures et cultures industrielles	852	415	34	85
Bovins et ovins viande	502	174	35	33
Granivores	149	41	17	10
Arboriculture	99	44	10	10
Maraîchage-horticulture	89	29	12	12
Bovins Lait et mixtes	61	24	s	s
Polyélevage orientation herbivores	6	s	-	-
Autres orientations	13	s	s	c
Total	5 387	2 470	231	471

* Attention ! L'affectation des exploitations à une OTEA est parfois complexe et beaucoup d'exploitations ne peuvent pas être affectées. La somme des exploitations par production est donc souvent inférieure au nombre d'exploitations réellement recensées.



Système majoritaire en SAU par commune



ORIENTATION AGRICOLE DES COMMUNES

[Sources : RA 2010 / INOSYS]

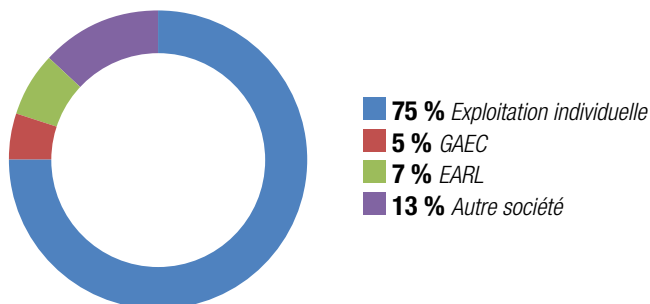
Des productions diversifiées à l'image du territoire

L'Aude compte 5 562 exploitations agricoles qui travaillent sur 37 % du territoire, soit 225 100 hectares.

La viticulture est majoritaire avec plus de deux exploitations sur trois. Elle représente à elle seule 61 % de la valeur de la production agricole en 2019. 2^{ème} département d'Occitanie pour la production de vins derrière l'Hérault, l'Aude occupe une place majeure sur le marché national des IGP avec 20 % des volumes.

Nombre d'exploitations unipersonnelles	5 044
Nombre d'exploitations dirigées par plusieurs personnes	518
Nombre moyen de dirigeants	1,1

Source : données MSA / traitement ODR-CRAO 2018



STATUT DES EXPLOITATIONS AGRICOLES

Source : données MSA / traitement ODR-CRAO 2018

Après un recul important lié à la campagne d'arrachages primés qui a engendré la suppression définitive de 20 000 hectares entre 2006 et 2010, la production de vins s'est depuis stabilisée. Elle oscille entre 3,5 et 4,2 millions d'hectolitres par an, une chute qui représente 40 % par rapport au volume produit en 2000.

Avec 267 000 tonnes produites chaque année, la filière **Grandes cultures** traverse une période de crise liée à un déséquilibre entre les prix et les coûts de production et aggravée par la réforme de la PAC. Elle connaît une érosion de sa production depuis 2014. Le blé dur et le tournesol, majoritaires, sont accompagnés de cultures de diversification avec une filière de multiplication de semences très dynamique.

Les **productions animales** occupent 5 % seulement de la valeur de la production agricole audoise. L'élevage extensif tient toutefois une place importante, limitant les situations d'enfrichement sur des territoires en proie à la déprise.

L'élevage allaitant prédomine. L'effectif de vaches nourrices est constant depuis les années 2000 alors que l'élevage ovin a vu son cheptel décroître de 30% entre 2000 et 2011 avant de se stabiliser.

On note un intérêt croissant au niveau des installations pour la valorisation des produits en vente directe et pour les filières moins représentées (diversification/maraîchage, caprins, volailles, porcs plein air...), avec un mode de commercialisation en circuit de proximité.

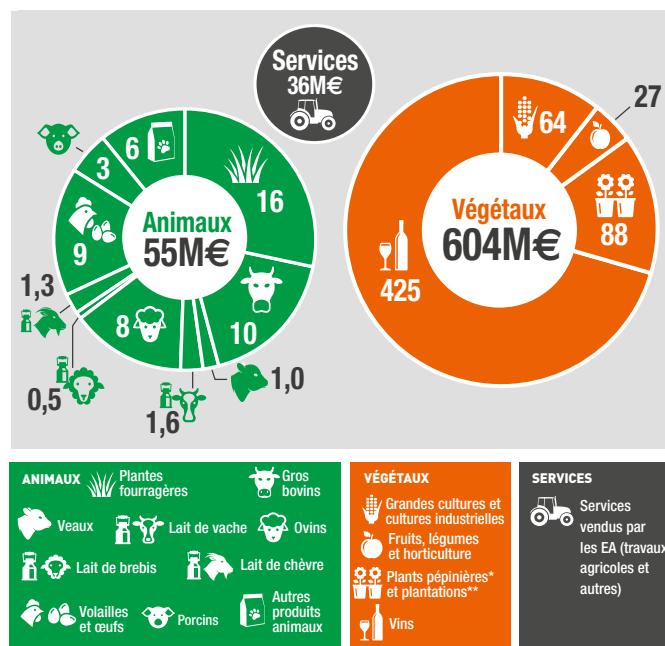
72 % des exploitations professionnelles produisent sous **signe d'identification de la qualité et de l'origine (SIQO)** :

- 21% des volumes de vins sont vendus en AOP sous diverses appellations (Cabardès, Corbières, Clape, Fitou, Languedoc, Limoux, Malepère, Minervois, Muscat de Rivesaltes,...) et 70 % des volumes sont vendus sous la bannière de 8 Indications Géographiques Protégées viticoles (Pays d'Oc, Aude...).
- Dans les autres filières, les exploitations en quête de valorisation développent aussi leurs productions sous signes de qualité parmi lesquels on compte les AOP Lucques du Languedoc, Pélardon et Roquefort, les IGP Tomme des Pyrénées, Canards à foie gras du Sud-Ouest,... ou encore des labels rouges tels que Bœuf gascon, Pays d'Oc ovins viandes... On citera aussi la marque territoriale « Pays cathare ».



RÉPARTITION DU CHIFFRE D'AFFAIRES AGRICOLE SELON LES PRODUCTIONS EN MILLIONS D'EUROS

[Source : Agreste - Comptes de l'Agriculture 2019]



ÉVOLUTION DES VOLUMES PRODUITS

[SAA Agreste - SAA]

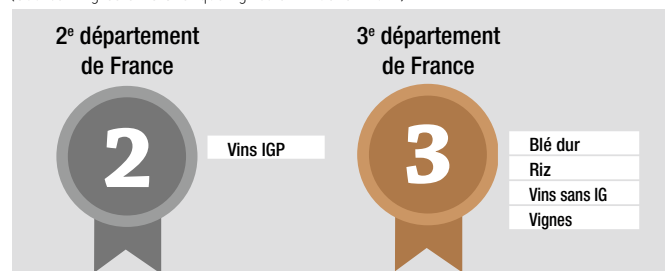
Produit	Volume 2019	Unité	Tendance "2019" par rapport à la moyenne décennale	Part de la production d'Occitanie en %
Vins	3 857 267	hl	→	4 %
Céréales	220 651	tonnes	→	-2 %
Oléagineux	40 232	tonnes	↓	-22 %
Melons	7 259	tonnes	→	1 %
Olives	1 250	tonnes	→	0 %
Pommes	7 835	tonnes	↓	-7 %
Pêches, Nectarines, Brugnons	2 350	tonnes	→	0 %
Viande bovine	839	tonnes équivalent carcasse	→	-1 %

* Ce poste regroupe les pépinières viticoles, les vignes mères de porte-greffe, les pépinières ornementales, les pépinières fruitières et les pépinières forestières.

**Ce poste concerne la production de plantation pour compte propre : mesure la valeur de la croissance des plants depuis leur plantation jusqu'à ce qu'ils arrivent à maturité ou entrent en production.

PLACE DU DÉPARTEMENT SUR LE PODIUM NATIONAL

[Source : Agreste - Statistique Agricole Annuelle - 2019]



NB : La position du département est calculée à partir des surfaces cultivées ou du cheptel en 2019. Pour le lait, la viande et le vin, le calcul est fait à partir des volumes de production 2019.

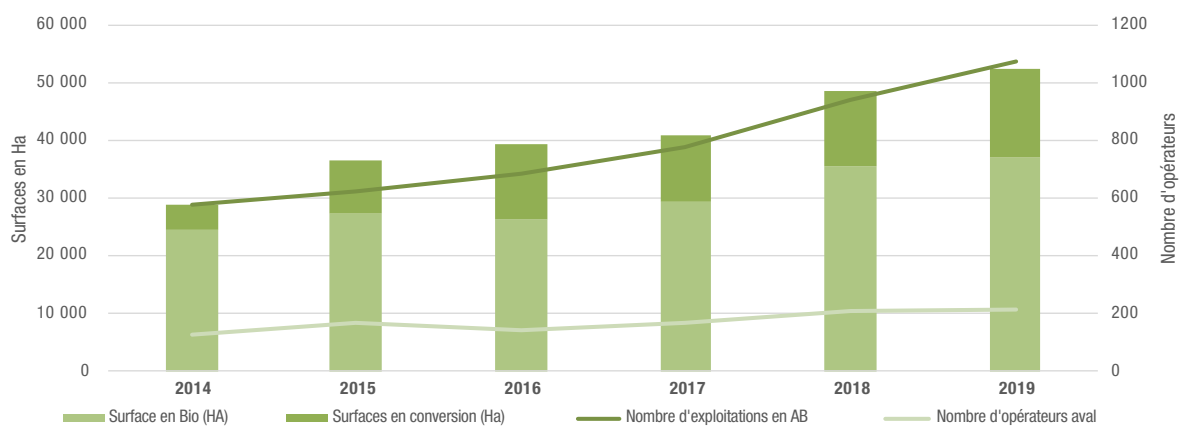
L'AGRICULTURE BIOLOGIQUE POURSUIT SA CROISSANCE DYNAMIQUE

L'évolution rapide de la certification des exploitations et des surfaces audoises en Agriculture Biologique atteste d'un engouement particulier pour ce label. En 2019, le département a dépassé le seuil des 1 000 exploitations en bio et a converti 23% de sa SAU. A ce titre, l'Aude se place sur la troisième marche du podium régional. Le label est bien réparti sur l'ensemble du territoire puisque 66% des communes possèdent au moins une exploitation en bio.

Toutes les filières sont en croissance, mais certaines sont particulièrement dynamiques. Grâce à l'explosion de la consommation entre 2005 et 2017, les prix des vins bio présentent un différentiel important par rapport aux produits conventionnels et la viticulture connaît un niveau d'engagement en forte croissance depuis 2016. Pour les grandes cultures, l'envolée des conversions est principalement liée à l'attractivité des aides et à des prix plus élevés. Les installations en bio concernent surtout le maraîchage et les PPAM et plus généralement les exploitations valorisant leurs productions en circuits courts.

L'élevage audois continue son développement même si la croissance des cheptels certifiés s'est un peu ralentie ces dernières années. La filière bovins allaitants se place en tête des productions bio avec 24% du cheptel des vaches nourrices.

ÉVOLUTION DE L'AGRICULTURE BIOLOGIQUE (source : Source Agence Bio / MSA)



LES EXPLOITATIONS AGRICOLES

- 5 562 exploitations (9% des exploitations d'Occitanie)
- 25% en forme sociétaire (30% en Occitanie)
- 3 823 exploitations en SIQO (hors AB)
- 1 075 exploitations en Agriculture Biologique
- 19% des exploitations en bio
- 52 491 ha en bio
- 23% des surfaces en bio
- 1 158 exploitations en circuits courts (y compris viticulture)

L'EMPLOI

- 6 162 chefs d'exploitation
- 31% de femmes chefs d'exploitation
- 2 000 salariés permanents de la production agricole
- 3 700 ETP pour l'ensemble des salariés de la production agricole
- 42 installations aidées en 2019
- 461 créations d'exploitations
- 265 cessations d'exploitations

LES PRODUCTIONS AGRICOLES

- 3 857 267 hl de vins
- 67 850 ha de vignes dont 18 740 ha de vignes à vocation AOP (hors vins doux et eaux de vie)
- 115 500 T de blé dur
- 31 100 T de tournesol
- 7 260 T de melons
- 610 ha d'oliviers
- 10 500 vaches allaitantes
- 839 tec de viande bovine
- 42 800 brebis

L'ÉCONOMIE

- 695 millions d'€ de chiffre d'affaires (10% d'Occitanie)

(Sources : RA 2010, Agence Bio 2019, SAA 2019, Chambre d'agriculture 11, MSA traitement ODR/CRA Occitanie 2018, IPG-BDNI 2017, Comptes de l'Agriculture 2019)